



臺南市登革熱疫情週報

2023/2/26— 2023/3/4(Week 9, 2023)

(一)全國疫情

2023 年登革熱全國確定病例數：(1 月 1 日起，依發病日計)

■本土病例數：0

■境外移入病例數：12

(二)台南市疫情(第 9 週)

登革熱：

■新增 0 例本土病例

■新增 0 例境外移入

屈公病：

■新增 0 例本土病例

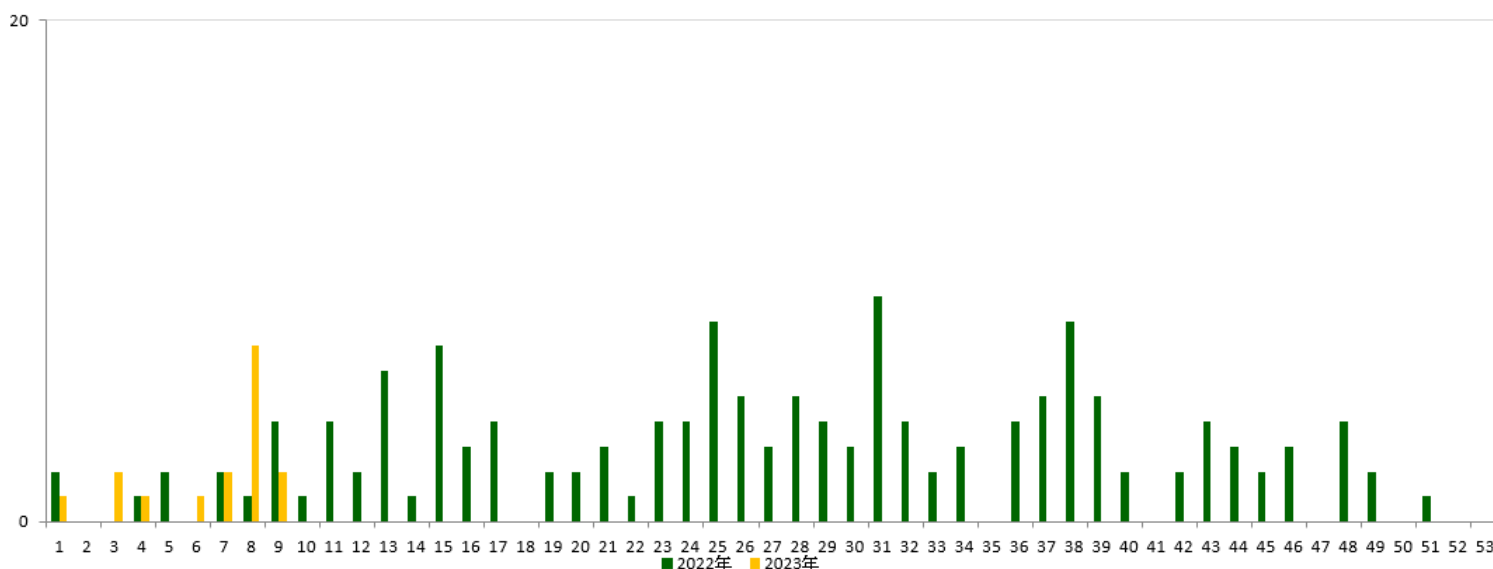
■新增 0 例境外移入

本市 2023 年至第 9 週
確定病例及同期比較(依發病日計)

發病年	登革熱			屈公病		
	本土	境外	總計	本土	境外	總計
2018	0	2	2	0	1	1
2019	0	13	13	0	0	0
2020	0	4	4	0	1	1
2021	0	1	1	0	0	0
2022	0	0	0	0	0	0
2023	0	2	2	0	0	0

登革熱國際間旅遊疫情建議

第一級(注意)：越南、菲律賓、印尼、馬來西亞、斯里蘭卡、印度、新加坡



二、臺南市病媒蚊密度調查

2/26~3/4(第 9 週) 病媒蚊密度調查共完成 98 里次

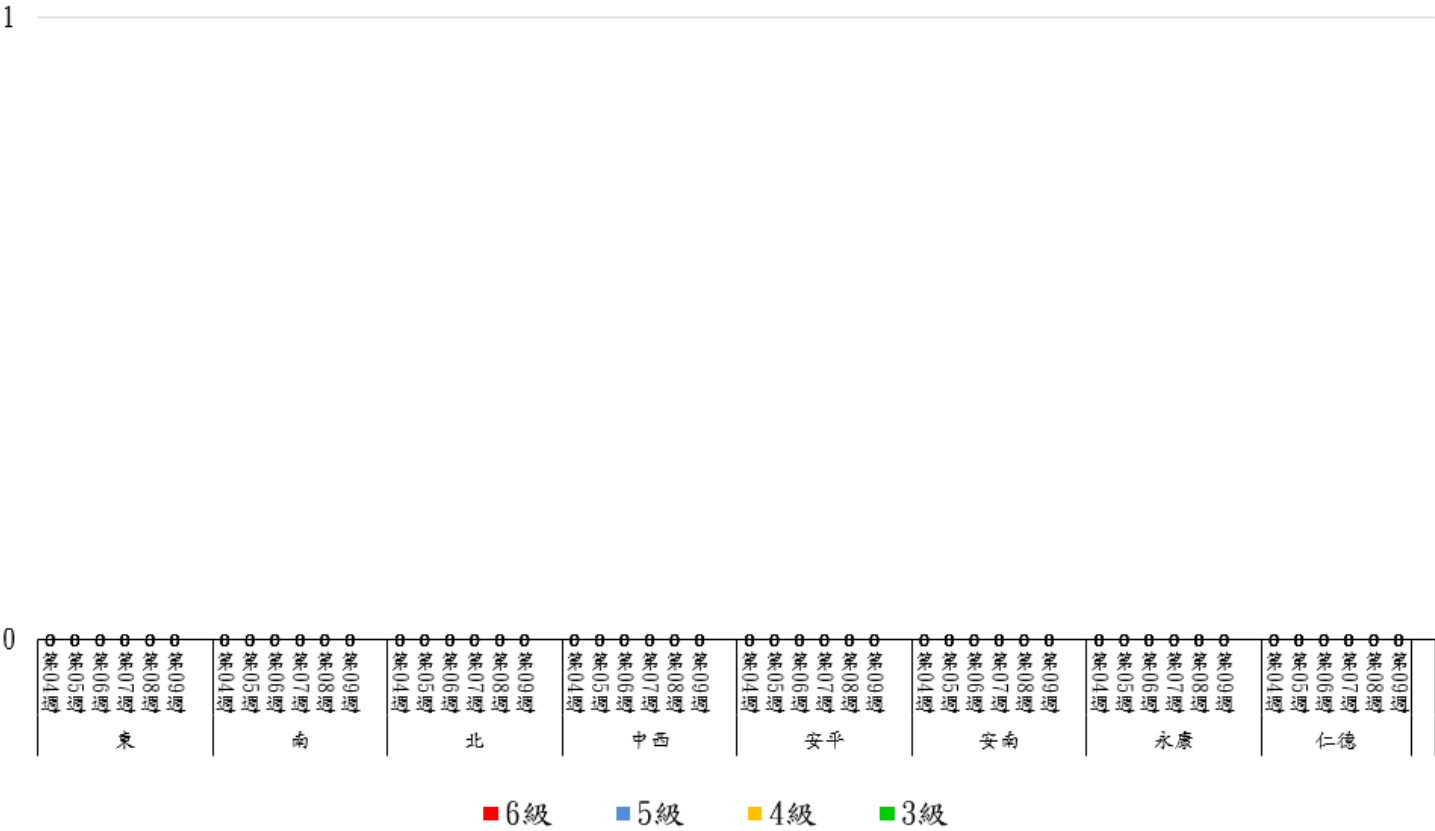
2/19~2/25(第 8 週)病媒蚊密度調查共完成 185 里次，級數分布如下：

級數 日期	★0 級	1 級	2 級	3 級	4 級	5 級	6 級
2/26-3/4 (第 9 週)	82 里次 (83.67%)	16 里次 (16.33%)	0 里次 (0%)	0 里次 (0%)	0 里次 (0%)	0 里次 (0%)	0 里次 (0%)
2/19-2/25 (第 8 週)	156 里次 (84.32%)	26 里次 (14.05%)	3 里次 (1.62%)	0 里次 (0%)	0 里次 (0%)	0 里次 (0%)	0 里次 (0%)
近 2 週 增減百分比	-0.65%	+2.28%	-1.62%	0%	0%	0%	0%

第 9 週：本週無 3 級以上里別

第 8 週：本週無 3 級以上里別

112年第04週至112年第09週臺南市人口監測區密度調查布氏級數3至6級比較圖




★請區公所針對 1 級以上里別加強民眾衛教及孳生源清除。

*當週百分比=當週各級數之里次/當週調查總完成里次


三、臺南市監測區誘卵桶監測

目前監測 10 個監測區（東區、南區、北區、中西區、安平區、安南區、永康區、仁德區、新營區、歸仁區）271 里共 3,252 點。

★陽性點：177 (陽性率 5.4%)

：連續兩週卵數>250 粒里別，計 0 里

：連續兩週陽性率>40%里別，計 0 里

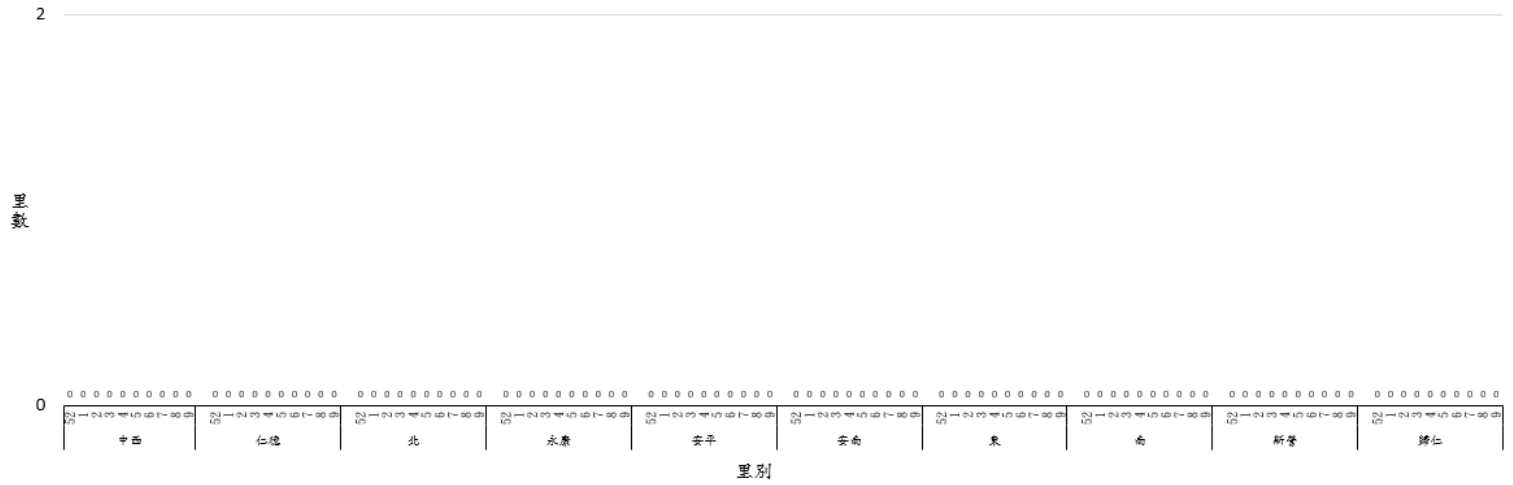
：連續兩週陽性率>60%里別，計 0 里

★監測日期：2023/2/26~2023/3/4(第 9 週)

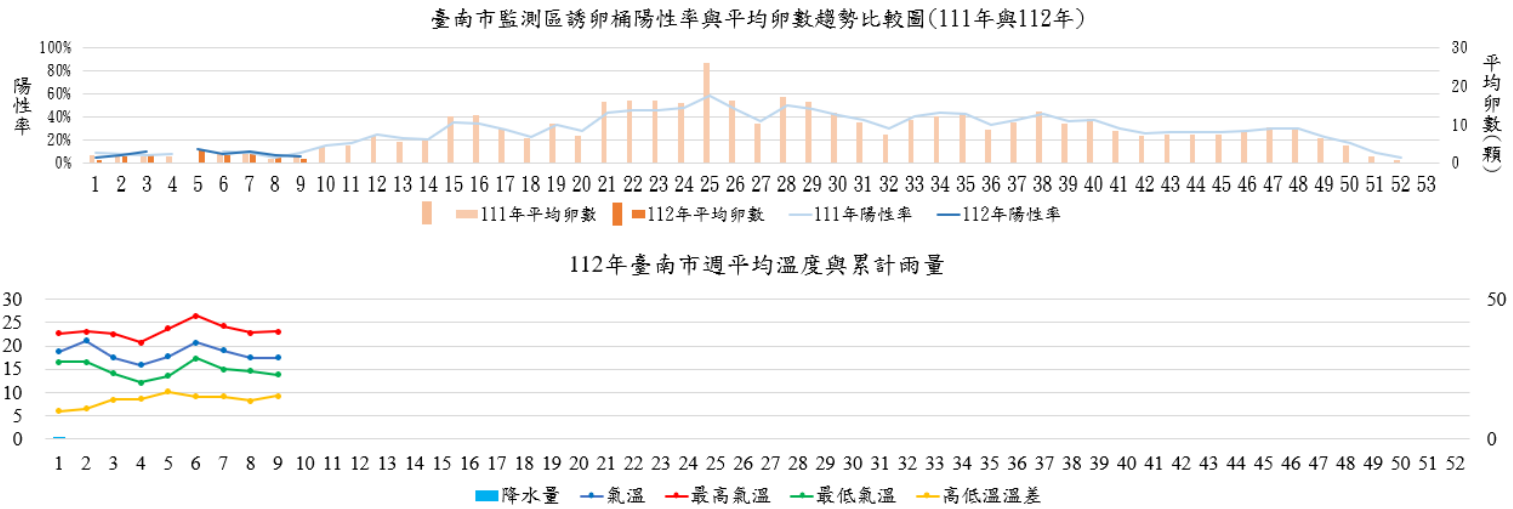
區別	里數	卵數>250 粒	里數	陽性率>40%	里數	陽性率>60%
中西區	0		0		0	
仁德區	0		0		0	
北區	0		0		0	
永康區	0		0		0	
安平區	0		0		0	
安南區	0		1	海佃里	0	
東區	0		1	裕聖里	0	

區別	里數	卵數>250粒	里數	陽性率>40%	里數	陽性率>60%
南區	0		0		0	
新營區	0		0		0	
歸仁區	0		0		0	

111年第52週至112年第9週臺南市監測區誘卵桶監測陽性率高於60%各區里數比較圖



四、臺南市 111 年與 112 年誘卵桶監測區同期比較



致～市民防疫小叮嚀

- ★登革熱防治中心將持續針對誘卵桶陽性率仍大於 60%之里別進行複查，並提供環保局做為規劃預防性戶外環境防治參考。請里鄰長動員社區民眾清除積水容器，避免病媒蚊孳生；倘有疑似登革熱症狀請儘速就醫，避免潛伏期遭病媒蚊叮咬散播登革熱病毒於社區，造成疫情於環境中爆發。
- ★氣溫已漸漸回溫，適合蚊蟲生長，請落實「巡、倒、清、刷」，加強環境巡視，留意是否有積水的情形發生，無論住家、工作地、內外環境盆栽、容器、帆布、屋簷排水槽、防火巷後溝、陽台、地下室及房屋頂樓等等，儲水桶加蓋或使用細紗網封口，定期刷洗儲水容器內壁，才可避免病媒蚊孳生及感染登革熱！
- ★國內疫情紓緩、國境解封，越捷航空從台南直飛胡志明市，於 112 年 1 月 11 日復航，固定航班每週一、三、五，上午 12 點半自胡志明市出發、下午 4 點 45 分抵達台南，下午 5 點 45 分自台南出發、晚上 8 點抵達胡志明市，若民眾規劃至東南亞及南亞國家(柬埔寨、印度、印尼、寮國、馬來西亞、馬爾地夫、緬甸、菲律賓、新加坡、斯里蘭卡、泰國、越南)探親旅遊時，在出國前需清除居家積水容器避免孳生病媒蚊；出國中需做好防蚊措施，使用合格防蚊液，穿著淺色長袖衣褲；返國後 14 天內做好自主健康管理，發現疑似症狀時勿返回社區，避免病毒於社區擴散，請立即就醫主動告知醫師相關旅遊史，以利及早診斷治療及早防治，避免家人及社區民眾染病。另請民眾有疫區相關旅遊史時，雖登革熱快篩陰性仍不可輕忽，請於家中多休息一天，待衛生單位通知實驗室完整報告，才可確定有無罹患登革熱，因登革熱快篩是初步篩檢，是否罹病以實驗室檢驗報告為主。
- ★請民眾及人力仲介業者加強注意，自東南亞及南亞國家返台後 14 天內有發燒等症狀時請立即就醫，並通報衛生單位。另請醫療院所醫師發現外籍學生、新住民、外籍移工或一般民眾就醫，有登革熱流行地區旅遊史時，請進行登革熱 NS1 快篩（快篩陰性及陽性皆需進行傳染病通報），俾利衛生單位及早進行相關防治作為，避免境外移入病例的病毒於社區中擴散而導致本土病例發生，危害民眾的健康。

～請落實住家內(外)環境積水容器「巡、倒、清、刷」，以免孳生蚊蟲也避免受罰～